



Temat:

DOPOSAŻENIE TERENU PRZY UL. OKÓLNEJ W SZCZECINIE

KATEGORIA BUDOWLANA VIII

Adres:

Szczecin

obręb 3070 Szczecin, dz. nr 9

Inwestor:

GMINA MIASTO SZCZECIN – ZAKŁAD USŁUG KOMUNALNYCH
ul. Ku Słońcu 125 A
71-080 Szczecin

Faza:

PROJEKT BUDOWLANO - WYKONAWCZY

Etap:

PROJEKT ZAGOSPODAROWANIA TERENU

Branża:

MAŁA ARCHITEKTURA

MY NIŻEJ PODPISANI OŚWIADCZAMY, ŻE NINIEJSZA DOKUMENTACJA SPORZĄDZONA ZOSTAŁA ZGODNIE Z OBOWIĄZUJĄCYMI PRZEPISAMI, W TYM TECHNICZNO-BUDOWLANymi ORAZ ZASADAMI WIEDZY TECHNICZNEJ

Zespół
projektowy:

AUTOR PROJEKTU

mgr inż. arch. **Magdalena Słoka-Oplotny**
upr.bud. nr 10/ZPOIA/2006

mgr inż. architekt krajobrazu
Natalia Maćków

mgr
Joanna Kowalska

Miejsce:

Szczecin

Data:

VI. 2018



Temat:

DOPOSAŻENIE TERENU PRZY UL. OKÓLNEJ W SZCZECINIE

KATEGORIA BUDOWLANA VIII

Adres:

Szczecin

obręb 3070 Szczecin, dz. nr 9

Inwestor:

GMINA MIASTO SZCZECIN – ZAKŁAD USŁUG KOMUNALNYCH
ul. Ku Słońcu 125 A
71-080 Szczecin

Faza:

PROJEKT BUDOWLANO - WYKONAWCZY

Etap:

PROJEKT ZAGOSPODAROWANIA TERENU

Branża:

MAŁA ARCHITEKTURA

MY NIŻEJ PODPISANI OŚWIADCZAMY, ŻE NINIEJSZA DOKUMENTACJA SPORZĄDZONA ZOSTAŁA ZGODNIE Z OBOWIĄZUJĄCYMI PRZEPISAMI, W TYM TECHNICZNO-BUDOWLANymi ORAZ ZASADAMI WIEDZY TECHNICZNEJ

Zespół
projektowy:

AUTOR PROJEKTU

mgr inż. arch. **Magdalena Słoka-Oplotny**
upr.bud. nr 10/ZPOIA/2006

mgr inż. architekt krajobrazu
Natalia Maćków

mgr
Joanna Kowalska

Miejsce:

Szczecin

Data:

VI. 2018

ZAWARTOŚĆ OPRACOWANIA

CZĘŚĆ OPISOWA

1.	PODSTAWA OPRACOWANIA	3
2.	PRZEDMIOT OPRACOWANIA	3
3.	INWESTOR	3
4.	JEDNOSTKA PROJEKTOWA	3
5.	AUTORZY PROJEKTU	3
6.	CHARAKTERYSTYKA OGÓLNA OBIEKTU	3
6.1.	LOKALIZACJA, STAN ISTNIEJĄCY	3
7.	PROJEKT ZAGOSPODAROWANIA TERENU – ZAŁOŻENIA PROJEKTOWE	5
7.1.	DANE OGÓLNE	5
7.2.	BILANS POWIERZCHNI PROJEKTOWANEJ.....	5
7.3.	MIEJSCOWY PLAN ZAGOSPODAROWANIA PRZESTRZENNEGO MIASTA.....	5
7.4.	ODDZIAŁYWANIE NA TERENY SĄSIEDNIE.....	5
8.	PROJEKT ZAGOSPODAROWANIA TERENU – PLAC ZABAW	5
8.1.	DANE OGÓLNE	5
8.2.	URZĄDZENIA PLACU ZABAW	6
8.3.	URZĄDZENIA PLACU ZABAW – STÓŁ DO TENISA STOŁOWEGO	6
8.4.	URZĄDZENIE STREET WORKOUT	7
8.5.	MATERIAŁY	8
8.6.	POSADOWIENIE	9
8.7.	SZCZEGÓŁY MONTAŻU	9
8.8.	KONSERWACJA	9
8.9.	PRZEGLĄDY TECHNICZNE.....	10
9.	PROJEKT ZAGOSPODAROWANIA TERENU – WYDZIELENIE BOISKA DO SIATKÓWKI PLAŻOWEJ.....	10
9.1.	DANE OGÓLNE	10
10.	PROJEKT ZAGOSPODAROWANIA TERENU – NAWIERZCHNIA BEZPIECZNA	11
10.1.	DANE OGÓLNE	11
10.2.	NIWELETA.....	11
10.3.	SZCZEGÓŁY WYKONANIA.....	11
10.3.1.	SZCZEGÓŁY MONTAŻU	11
11.	UWAGI	11
12.	WSPÓŁRZĘDNE GEODEZYJNE	12

CZĘŚĆ GRAFICZNA

RYS. NR 1	PROJEKT ZAGOSPODAROWANIA.....	1:500
RYS. NR 2	ROZMIESZCZENIE URZĄDZEŃ PLACU ZABAW.....	1:500

1. PODSTAWA OPRACOWANIA

- Umowa nr CRU/WT/211/2018 zawarta w dniu 22.05.2018 r. z Gminą Miasto Szczecin – Zakładem Usług Komunalnych reprezentowaną przez Tomasza Wawrzyńczaka – Dyrektora ZUK
- Kopia mapy sytuacyjno – wysokościowej w skali 1:500
- Uzgodnienie koncepcji doposażenia placu zabaw z Inwestorem.

2. PRZEDMIOT OPRACOWANIA

Przedmiotem opracowania jest wykonanie dokumentacji projektowo – kosztorysowej

„DOPOSAŻENIE TERENU PRZY UL. OKÓLNEJ W SZCZECINIE”

Powierzchnia opracowania 3 000 m², w tym placu zabaw z nawierzchnią bezpieczną 247 m² na działce nr 9 obręb 3070 w Szczecinie.

3. INWESTOR

GMINA MIASTO SZCZECIN – ZAKŁAD USŁUG KOMUNALNYCH

ul. Ku Słońcu 125 A

71-080 Szczecin

4. JEDNOSTKA PROJEKTOWA

PRACOWNIA ARCHITEKTURY KRAJOBRAZU ‘TRZY MAŁE DRZEWKA’

mgr inż. Natalia Maćków

ul. Marii Konopnickiej 25, 71-151 Szczecin

5. AUTORZY PROJEKTU

- mgr inż. arch. Magdalena Słoka - Oplotny – upr. bud. nr 10/ZPOIA/2006 do projektowania w specjalności architektonicznej bez ograniczeń – **autor projektu**
- mgr inż. arch. krajobrazu Natalia Maćków – architekt krajobrazu
- mgr Joanna Kowalska

6. CHARAKTERYSTYKA OGÓLNA OBIEKTU

6.1. LOKALIZACJA, STAN ISTNIEJĄCY

Teren inwestycji położony jest w miejscowości w Szczecinie przy ulicy Okólnej. Jest to ogrodzony od ulicy teren rekreacyjny, na którym umieszczone jest betonowe boisko piłkarskie, plac zabaw, siłownia zewnętrzna oraz boisko do piłki siatkowej. Ukształtowanie powierzchni na terenie jest częściowo zróżnicowane. Występuje niewielka skarpa oraz wzniesienie. Obszar opracowania porośnięty jest zadbanym trawnikiem. Teren graniczy z zabudową domów jednorodzinnych.



Fot. 1 Widok na ogrodzony plac zabaw



Fot. 2 Widok na teren inwestycji



Fot. 3 Widok na boisko do siatkówki plażowej

7. PROJEKT ZAGOSPODAROWANIA TERENU – ZAŁOŻENIA PROJEKTOWE

7.1. DANE OGÓLNE

Rozwiązania projektowe w zakresie programu zostały uzgodnione z Inwestorem.

W zakresie projektu nowych elementów zagospodarowania planuje się:

- Budowę nawierzchni z piasku pod urządzenia placu zabaw.
- Budowę nawierzchni z piasku pod street workout.
- Montaż elementów placu zabaw.
- Montaż street workout'u.
- Montaż stołu do tenisa stołowego.
- Wydzielenie boiska do siatkówki plażowej.

7.2. BILANS POWIERZCHNI PROJEKTOWANEJ

Powierzchnia inwestycji:	3 000 m²
---------------------------------	----------------------------

w tym:

- nawierzchnia bezpieczna z piasku	247 m ²
------------------------------------	--------------------

7.3. MIEJSCOWY PLAN ZAGOSPODAROWANIA PRZESTRZENNEGO MIASTA

Dla omawianego terenu nie obowiązuje miejscowy plan zagospodarowania przestrzennego.

7.4. ODDZIAŁYWANIE NA TERENY SĄSIEDNIE

Zgodnie z artykułem 34 ust. 3 pkt. 5 Prawa Budowlanego projekt zagospodarowania terenu nie oddziałuje na sąsiednie działki, w oparciu o Rozporządzenie Ministra Infrastruktury z dnia 12 kwietnia 2002 r. w sprawie warunków technicznych, jakim powinny odpowiadać budynki i ich usytuowanie.

8. PROJEKT ZAGOSPODAROWANIA TERENU – PLAC ZABAW

8.1. DANE OGÓLNE

Projektuje się budowę placu zabaw, składającego się z 3 elementów przeznaczonych dla dzieci i młodzieży, urządzenie do street workout'u oraz stół do tenisa stołowego. Montaż oraz transport urządzeń zostanie wykonany przez producenta w ramach ceny.

Usytuowanie placu zabaw ilustruje rys. nr 1 projektu zagospodarowania

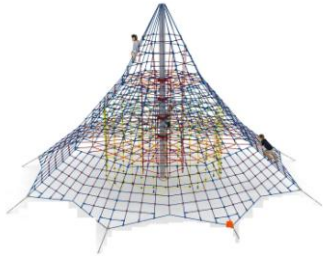
Rozmieszczenie urządzeń placu zabaw ilustruje rys. nr 2 projektu zagospodarowania

8.2. URZĄDZENIA PLACU ZABAW

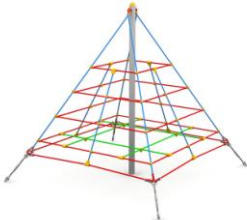
Wszystkie urządzenia zabawowe muszą posiadać Certyfikaty Bezpieczeństwa wydane przez akredytowane jednostki certyfikujące. Dokumenty takie gwarantują zgodność urządzeń zabawowych z normą bezpieczeństwa PN EN 1176. Jednostki certyfikujące sprawują kontrolę zarówno na etapie projektowania, produkcji jak i montażu urządzeń zabawowych.

Plac zabaw wyposażony jest w następujące urządzenia zabawowe:

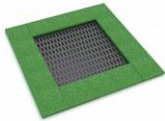
1. Piramida linowa duża

Dane techniczne 	Długość urządzenia	12,3 m
	Szerokość urządzenia	12,3 m
	Wysokość urządzenia	7 m
	Przestrzeń minimalna	Ø 13,8 m
	Wysokość swobodnego upadku	2 m
	Głębokość posadowienia	-1 m

2. Piramida linowa mała

Dane techniczne 	Strefa bezpieczeństwa	Ø 6,7 m
	Wysokość urządzenia	2,5 m
	Wysokość swobodnego upadku	1,5 m


3. Trampolina

Dane techniczne 	Gabaryty urządzenia	1,5 x 1,5 m
	Strefa bezpieczeństwa	4,5 x 4,5 m
	Wysokość swobodnego upadku	0,6 m

8.3. URZĄDZENIA PLACU ZABAW – STÓŁ DO TENISA STOŁOWEGO

Wszystkie urządzenia zabawowe muszą posiadać Certyfikaty Bezpieczeństwa wydane przez akredytowane jednostki certyfikujące. Dokumenty takie gwarantują zgodność urządzeń zabawowych z normą bezpieczeństwa PN EN 1176. Jednostki certyfikujące sprawują kontrolę zarówno na etapie projektowania, produkcji jak i montażu urządzeń zabawowych.

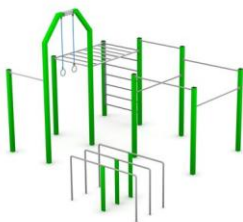
4. Stół do tenisa stołowego

	Dane techniczne	Gabaryty urządzenia	2,74 x 1,52 m
		Strefa bezpieczeństwa	5,52 x 8,74 m
		Wysokość urządzenia	0,76 m
		Grubość blatu	80 mm
		Siatka do gry – grubość	5 mm
		Głębokość posadowienia	-0,46 m

8.4. URZĄDZENIE STREET WORKOUT

Wszystkie urządzenia zabawowe muszą posiadać Certyfikaty Bezpieczeństwa wydane przez akredytowane jednostki certyfikujące. Dokumenty takie gwarantują zgodność urządzeń zabawowych z normą bezpieczeństwa PN EN 1176. Jednostki certyfikujące sprawują kontrolę zarówno na etapie projektowania, produkcji jak i montażu urządzeń zabawowych.

5. Street workout

	Dane techniczne	Gabaryty urządzenia min	4,92 x 4,85 m
		Strefa bezpieczeństwa	7,90 x 8,0 m
		Wysokość urządzenia	3,90 m
		Wysokość swobodnego upadku	1,60 m
Skład		Drabinka pionowa	1 szt.
		Poręcze równoległe	1 kpl.
		Drabinka pozioma	1 szt.
		Koła gimnastyczne	1 kpl.
		Drażki do podciągania	6 szt.

8.5. MATERIAŁY

Wymaga się, aby urządzenia były wykonane w poniżej opisanej technologii, zgodnie z załączonymi do projektu opisami technicznymi urządzeń, które prezentują minimalne wymagania, co do ilości i funkcji elementów składowych urządzeń, jakości użytych materiałów oraz rozmiarów materiałów i gabarytów projektowanych urządzeń.

PIRAMIDA LINOWA DUŻA

- 1) Konstrukcja główna – 8 metrowy słup stalowy o średnicy 219,1 mm, zabezpieczony poprzez cynkowanie ogniowe.
- 2) Konstrukcja linowa – sześć lin zakotwionych w gruncie za pomocą stóp żelbetowych oraz ocynkowane ogniowo śruby rzymskie.
- 3) Płaszczyzny poziome – umieszczone na wysokości 2; 2,75; 3,5 oraz 4,2 m.
- 4) Sieć – lina poliamidowa, pleciona, klejona wzmocniona strunami stalowymi ocynkowanymi galwanicznie.
- 5) Średnica liny – 18 mm.
- 6) Elementy łączące liny ze sobą - tworzywo sztuczne i aluminium.
- 7) Elementy łączące liny ze słupem – stal nierdzewna i staliwo pomalowane chlorokauczukiem.

PIRAMIDA LINOWA MAŁA

- 1) Konstrukcja – stal ocynkowana proszkowo i malowana proszkowo.
- 2) Liny – rdzeń stalowy w oplocie propylenu.
- 3) Łączniki lin – aluminium i poliamid.
- 4) Łańcuchy – stal ocynkowana.
- 5) Śruby – podwyższona klasa wytrzymałości.

TRAMPOLINA

- 1) Konstrukcja – blacha zabezpieczona antykorozyjnie poprzez cynkowanie.
- 2) Powierzchnia trampoliny – bezpieczna nawierzchnia EPDM.
- 3) Mata do skakania – moduły łącznikowe z tworzywa sztucznego.

STÓŁ DO TENISA STOŁOWEGO

- 1) Błat stołu – wysokogatunkowy beton z kruszywem ozdobnym, szlifowany i lakierowany.
- 2) Siatka do gry – blacha stalowa gr. 5 mm.
- 3) Usztywnienie – dwa kątowniki stalowe o wymiarach 75x50x1630 mm.
- 4) Elementy stalowe – ocynkowane metodą ogniową.
- 5) Listwa do blatu – aluminium.

STREET WORKOUT

- 6) Wszystkie słupy – wykonane z profilu zamkniętego 100 x 100 x 3 mm.
- 7) Drążki oraz drabinka pionowa – rura \varnothing 33,7 x 4 mm.

- 8) Drabinka pozioma – rura \varnothing 33,7 x 4 mm oraz \varnothing 38 x 4 mm.
- 9) Koła gimnastyczne – rura chromowana \varnothing 30 x 2 mm oraz lina zbrojowa \varnothing 16 mm.
- 10) Poręcze równoległe – rura \varnothing 38,3 x 4 mm.
- 11) Wszystkie elementy stalowe – zabezpieczone antykorozyjnie i malowane lakierem akrylowym strukturalnym.
- 12) Fundamenty wykonane z betonu b30 .
- 13) Zabetonowania wszystkich słupów konstrukcyjnych betonem B20.

8.6. POSADOWIENIE

Posadowienie słupów z prefabrykowanym bloczkiem betonowym lub poprzez wykonanie stopy fundamentowej z betonu B20 i wielkości zgodnej z karta techniczną poszczególnych urządzeń. Powierzchnia czołowa słupa zabezpieczona jest specjalnym, plastikowym kapturkiem, który eliminuje wchłanianie wilgoci.

Krawędź stopy fundamentowej musi być położona 80 cm poniżej poziomu gruntu.

8.7. SZCZEGÓŁY MONTAŻU

UWAGA! Należy postępować zgodnie z instrukcją montażu dostarczoną przez producenta zabawek.

- Aby zapewnić odpowiednie rozmieszczenie poszczególnych urządzeń zabawowych należy w pierwszym kroku rozłożyć je bez montażu w wyznaczonych miejscach, zachowując należyte odległości. Instalację należy zacząć od ustawienia elementów największych i następnie do nich dopasowywać pozostałe elementy placu.
- Przed rozpoczęciem instalacji należy upewnić się, że dostępne są wszystkie części i elementy mocujące, zgodnie ze specyfikacjami w załącznikach.
- Jedną z cech charakterystycznych stali nierdzewnej jest to, że podczas dokręcania nakrętka i śruba mogą spieć się ze sobą. Aby tego uniknąć zalecamy użycie sprayu teflonowego albo innego tego typu środka chroniącego przed zatarciem.
- Przygotować odpowiednią liczbę otworów w gruncie o głębokości odpowiadającej długości elementów kotwiących.
- Wykonać pod stopami fundamentowymi podkład drenażowy z kruszywa.
- Osadzić elementy kotwiące w przygotowanych otworach.

8.8. KONSERWACJA

Regularnie kontrolowane wyposażenie placów zabaw nie może zostać uszkodzone w taki sposób, aby stanowiło zagrożenie dla użytkowników. Jeżeli potrzeba, po dokonanych regularnych przeglądach wykonaj niezbędne naprawy.

Wszystkie ruchome elementy należy oliwić, co najmniej raz w roku. Śruby, zasuwy, kołki itp. muszą być raz w roku dociskane, aby zapewnić maximum bezpieczeństwa i trwałości.

Metalowa konstrukcja urządzeń, ze względu na zastosowaną technologię, nie wymaga konserwacji.

8.9. PRZEGLĄDY TECHNICZNE

Norma PN-EN 1176-1 reguluje wytyczne dotyczące przeglądów i czynności kontrolnych, których częstotliwość uzależniona jest od intensywności eksploatacji obiektu:

- regularna kontrola przez oględziny
- kontrola funkcjonalna
- coroczna kontrola podstawowa

Zakres przeglądu urządzeń zabawowych obejmuje:

- sprawdzenie ogólnego stanu technicznego urządzeń
- kontrola stanu fundamentów
- kontrola stanu powierzchni w obszarze upadku
- sprawdzenie i dokręcenie elementów mocujących
- uzupełnienie brakujących zaślepek zabezpieczających
- odmalowanie wszystkich elementów drewnianych impregnatem, zabezpieczającym urządzenia przed niekorzystnym wpływem warunków atmosferycznych i odświeżając tym samym ogólny wygląd urządzeń
- sporządzenie Świadectwa Przeprowadzonej Kontroli Technicznej, wraz z pełną dokumentacją zdjęciową.

W przypadku stwierdzenia braku usterek w elementach konstrukcyjnych placu zabaw, firma wystawia Świadectwo Przeprowadzonej Kontroli Technicznej dopuszczające urządzenia do użytkowania, spełniając tym samym wymogi norm bezpieczeństwa PN-EN 1176.

9. PROJEKT ZAGOSPODAROWANIA TERENU – WYDZIELENIE BOISKA DO SIATKÓWKI PLAŻOWEJ

9.1. DANE OGÓLNE

Przewiduje się wyznaczenie boiska do siatkówki plażowej na istniejącym trawniku o wymiarach 16 x 8 m przy pomocy specjalistycznej taśmy poliestrowej.

Długość taśmy zapewniające wyznaczenie boiska o wymiarach: 8 x 16 m

Szerokość taśmy: 5 cm

Materiał: poliester

Kolor: niebieski lub czerwony

Mocowanie na odciągach z tworzywa sztucznego za pomocą szpilek zabezpieczonych przed skaleczeniami o płaskiej główce

Usytuowanie boiska do siatkówki plażowej pomiędzy istniejącymi słupkami do ilustruje rys. nr 1 projektu zagospodarowania

10. PROJEKT ZAGOSPODAROWANIA TERENU – NAWIERZCHNIA BEZPIECZNA

10.1. DANE OGÓLNE

Planuje się posadowienie elementów placu zabaw oraz street workout'u na bezpiecznej nawierzchni z drobnoziarnistego piasku płukanego w kolorze naturalnym, niebrudzącego o grubości warstwy 30 cm – **244 m²**.

- piramida linowa duża 150 m²
- piramida linowa mała 36 m²
- street workout 58 m²

10.2. NIWELETA

Niweletę nawierzchni należy dostosować do istniejącego poziomu terenu tak, aby wysokością nawierzchni nawiązać do terenu przyległego.

10.3. SZCZEGÓŁY WYKONANIA

- Przygotować i zabezpieczyć teren budowy.
- Wyznaczyć i oznaczyć w terenie projektowany plac zabaw i street workout.
- Zdjąć warstwę roślinną z powierzchni przeznaczonej pod plac zabaw i street workout.
- Zdjęty humus z powierzchni (warstwa grubości do 0,3 m), sprzymować do ponownego wbudowania w tereny zielone.
- Ułożyć warstwę piasku. Górny poziom kruszywa powinien być usytuowany 5 cm poniżej górnej warstwy terenu.
- Poziom nawierzchni piaszczystej należy obniżyć 5 cm poniżej poziom gruntu. Niweletę placu zabaw należy dostosować do istniejącego ukształtowania terenu i jego poziomu.

10.3.1. SZCZEGÓŁY MONTAŻU

- Przygotowanie odpowiedniej liczby otworów w gruncie o głębokości odpowiadającej długości elementów kotwiących.
- Osadzenie elementów kotwiących w otworach.
- Wypełnienie otworów mieszanką betonu B15.

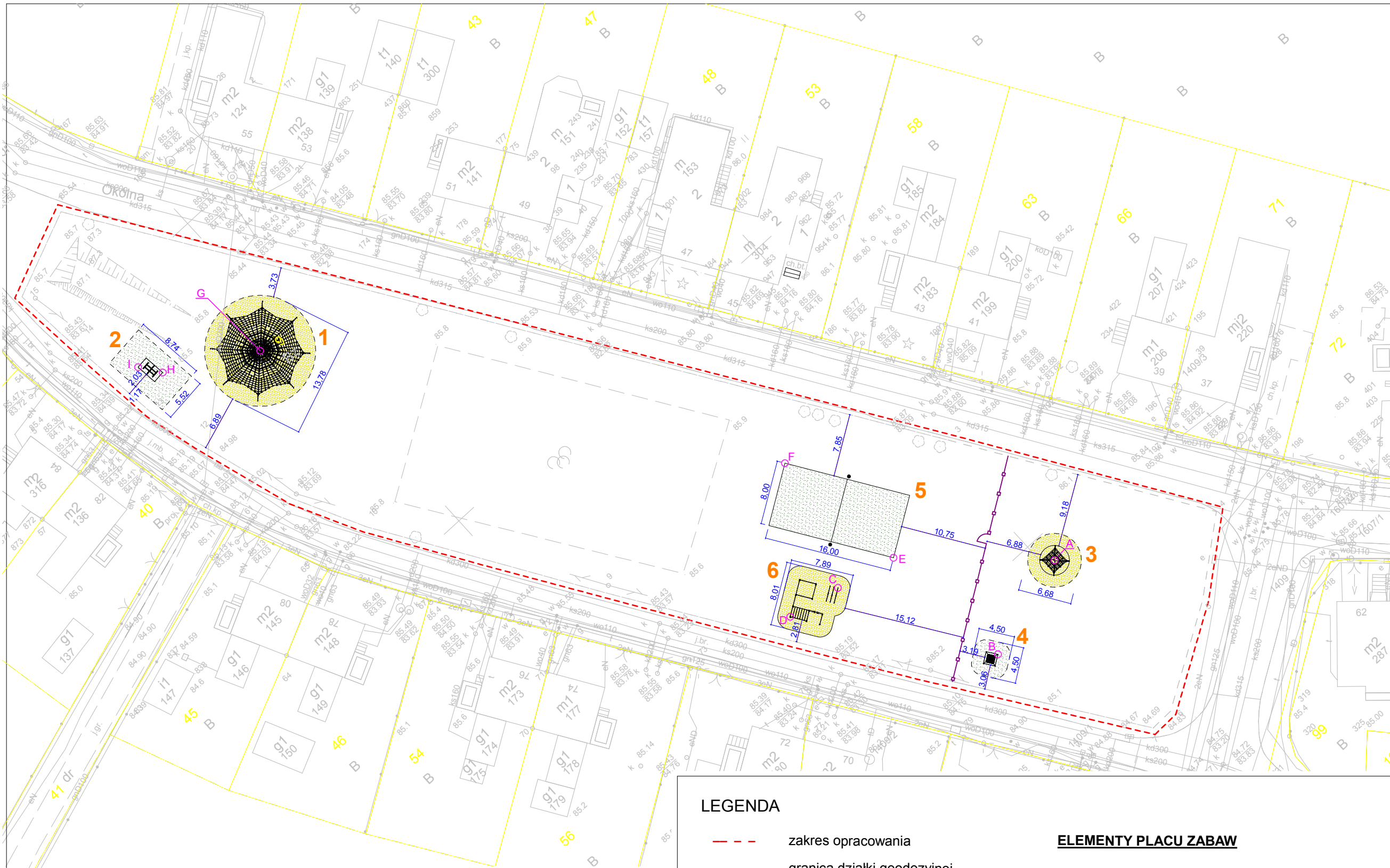
11. UWAGI

- Wszelkie zmiany w rozwiązaniach przyjętych w projekcie należy każdorazowo uzgadniać z autorem projektu.
- W trakcie realizacji obiektu należy stosować materiały i wyroby posiadające obowiązujące świadectwo dopuszczalności do stosowania w budownictwie, lub, jeśli są przedmiotem norm państwowych, zaświadczenie producenta potwierdzające ich zgodność z postanowieniami odpowiednich norm.
- Korytowanie ograniczyć do minimum.
- Wszystkie roboty muszą być tyczone przez uprawnionego geodetę budowy w porozumieniu z projektantem - inspektorem nadzoru.
- Po zakończeniu robót należy sporządzić geodezyjny pomiar powykonawczy zrealizowanego obiektu.

12. WSPÓŁRZĘDNE GEODEZYJNE

WSPÓŁRZĘDNE URZĄDZEŃ PLACU ZABAW

NUMER PUNKTU	WSPÓŁRZĘDNE	
	X	Y
A	5927046.5328	5472351.3709
B	5927042.6361	5472338.2976
C	5927062.1234	5472329.1827
D	5927063.4710	5472322.3818
E	5927060.2400	5472336.8030
F	5927078.0105	5472334.7516
G	5927132.2475	5472295.9932
H	5927138.4145	5472285.2381
I	5927140.9659	5472283.4219



BILANS POWIERZCHNI

powierzchnia inwestycji: 3 000 m²
nawierzchnia z piasku: 247 m²

WYKAZ WSPÓLRZĘDNYCH

A: x: 5927046.5328 y: 5472351.3709
B: x: 5927042.6361 y: 5472338.2976
C: x: 5927062.1234 y: 5472329.1827
D: x: 5927063.4710 y: 5472322.3818
E: x: 5927060.2400 y: 5472336.8030
F: x: 5927078.0105 y: 5472334.7516
G: x: 5927132.2475 y: 5472295.9932
H: x: 5927138.4145 y: 5472285.2381
I: x: 5927140.9659 y: 5472283.4219

LEGENDA

- zakres opracowania
- granica działki geodezyjnej
- ^A punkty współrzędnych

ELEMENTY ISTNIEJĄCE

- istniejące słupki do siatkówki
- istniejące ogrodzenie

NAWIERZCHNIE

- projektowana nawierzchnia z piasku
- istniejący trawnik

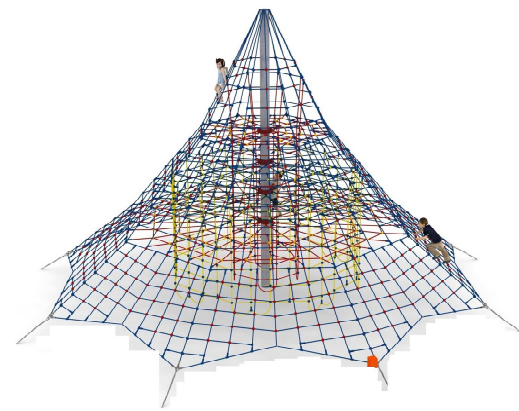
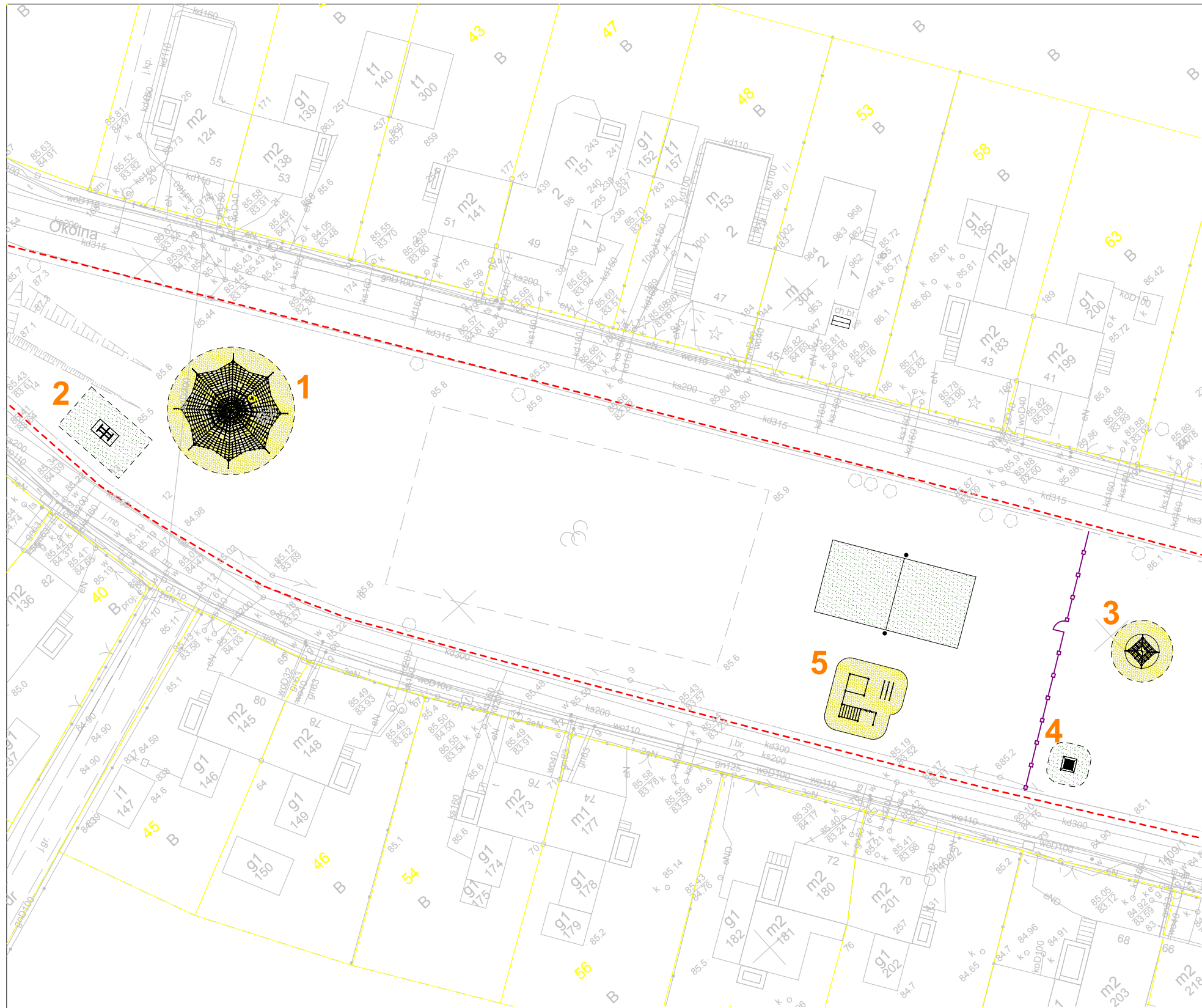
ELEMENTY PLACU ZABAW

- 1 piramida linowa duża
- 2 stół do tenisa stołowego
- 3 piramida linowa mała
- 4 trampolina
- 5 wydzielenie boiska do siatkówki plażowej
- 6 street workout

PRACOWNIA ARCHITEKTURY KRAJOBRAZU
"Trzy Małe Drzewka"
mgr inż. Natalia Maćków

ul. M. Konopnickiej 25,
71-151 Szczecin, Polska
tel. +48914878212,
mobil. +48534333386,
e-mail: biuro@trzymaledrzewka.pl

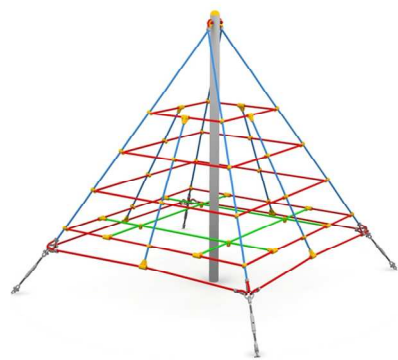
INWESTOR	
GMINA MIASTO SZCZECIN - ZAKŁAD USŁUG KOMUNALNYCH ul. Ku Słońcu 125 A 71-080 Szczecin	
INWESTYCJA	
DOPOSAŻENIE TERENU PRZY UL. OKÓLNEJ W SZCZECINIE <small>KATEGORIA BUDOWALNA VIII</small>	
ADRES INWESTYCJI	
Szczecin, ul. Okólna obręb 3070 dz. 9	
OŚWIADCZENIE	
POŚWIADCZAM ZGODNOŚĆ MAPY Z ORYGINAŁEM	
NAZWA I STADIUM RYSUNKU	
SKALA	BRANŻA
1:500	A+Z
PROJEKT BUDOWLANO - WYKONAWCZY	
DATA	NR RYS.
VI.2018	1
RYSUNEK	
PROJEKT ZAGOSPODAROWANIA TERENU	
AUTOR PROJEKTU	
mgr inż. arch. Magdalena Słoka-Oplótny upr. bud. 10/ZPOIA/2006 spec. architektura	
PROJEKT	
mgr inż. arch. krajobrazu Natalia Maćków	
PROJEKT I OPRACOWANIE	
mgr Joanna Kowalska	



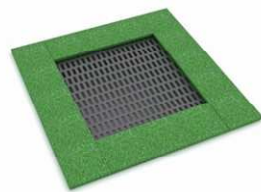
1. piramina linowa duża



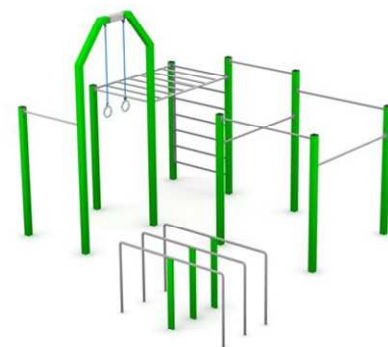
2. stół do tenisa stołowego



3. piramina linowa mała



4. trampolina



5. street workout



PRACOWNIA ARCHITEKTURY KRAJOBRAZU
"Trzy Małe Drzewka"
mgr inż. Natalia Maćków

ul. M. Konopnickiej 25,
71-151 Szczecin, Polska
tel. +48914878212,
mobil: +48534333386,
e-mail: biuro@trzymaledrzewka.pl

INWESTOR	
GMINA MIASTO SZCZECIN - ZAKŁAD USŁUG KOMUNALNYCH ul. Ku Słońcu 125 A 71-080 Szczecin	
INWESTYCJA	
DOPOSAŻENIE TERENU PRZY UL. OKÓLNEJ W SZCZECINIE <small>KATEGORIA BUDOWALNA VIII</small>	
ADRES INWESTYCJI	
Szczecin, ul. Okólna obręb 3070 dz. 9	
NAZWA I STADIUM RYSUNKU	
SKALA	BRANŻA
1:500	A+Z
PROJEKT BUDOWLANO-WYKONAWCZY	
DATA	NR RYS.
VI.2018	2
RYSUNEK	
ROZMIESZCZENIE URZĄDZEŃ	
AUTOR PROJEKTU	
mgr inż. arch. Magdalena Słoka-Oplótny <small>upr. bud. 10/ZPOIA/2006 spec. architektura</small>	
PROJEKT	
mgr inż. arch. krajobrazu Natalia Maćków	
PROJEKT I OPRACOWANIE	
mgr Joanna Kowalska	



Temat:

DOPOSAŻENIE TERENU PRZY UL. OKÓLNEJ W SZCZECINIE

KATEGORIA BUDOWLANA VIII

Adres:

Szczecin

obręb 3070 Szczecin, dz. nr 9

Inwestor:

GMINA MIASTO SZCZECIN – ZAKŁAD USŁUG KOMUNALNYCH
ul. Ku Słońcu 125 A
71-080 Szczecin

Etap:

INFORMACJA O BEZPIECZEŃSTWIE I OCHRONIE ZDROWIA

Branża:

MAŁA ARCHITEKTURA

MY NIŻEJ PODPISANI OŚWIADCZAMY, ŻE NINIEJSZA DOKUMENTACJA SPORZĄDZONA ZOSTAŁA ZGODNIE Z OBOWIĄZUJĄCYMI PRZEPISAMI, W TYM TECHNICZNO-BUDOWLANymi ORAZ ZASADAMI WIEDZY TECHNICZNEJ

Zespół
projektowy:

AUTOR PROJEKTU

mgr inż. arch. **Magdalena Słoka-Oplótny**
upr.bud. nr 10/ZPOIA/2006

Miejsce:

Szczecin

Data:

VI. 2018

INFORMACJA O BEZPIECZEŃSTWIE I OCHRONIE ZDROWIA

1. DANE OGÓLNE

Informację sporządzono na podstawie art. 20 ust. 1 pkt 1b ustawy z dnia 7 lipca 1994 roku Prawo Budowlane oraz Rozporządzenia Ministra Infrastruktury z dnia 23 czerwca 2003 roku w sprawie dotyczącej bezpieczeństwa i ochrony zdrowia (Dz. U. z 2003 r. Nr 10 poz. 1126 którą należy uwzględnić w planie bezpieczeństwa i ochrony zdrowia.

2. WSKAZANIE ELEMENTÓW ZAGOSPODAROWANIA TERENU, KTÓRE MOGĄ STWARZAĆ ZAGROŻENIE BEZPIECZEŃSTWA I ZDROWIA LUDZI

- Miejsce związane z wyładunkiem elementów placu zabaw i małej architektury
- Miejsce budowy placu zabaw
- Miejsce załadunku odpadów powstałych przy pracach budowlanych
- Obszar pracy sprzętu budowlanego.

3. WSKAZANIA DOTYCZĄCE PRZEWIDYWANYCH ZAGROŻEŃ WYSTĘPUJĄCYCH PODCZAS REALIZACJI ROBÓT, OKREŚLAJĄC SKALĘ I RODZAJE ZAGROŻEŃ ORAZ MIEJSCE I CZAS ICH WYSTĄPIENIA

- Niebezpieczeństwo związane z budową placu zabaw
- Niebezpieczeństwo doznania urazów przy obsłudze sprzętu np. pił spalinowych, zagęszczarek, sprężarki powietrza, glebogryzarki spalinowej itp.
- Zagrożenia przy wykonywaniu prac przy użyciu sprzętu budowlanego i ogrodniczego np. koparki, spycharki, przesadzarki do drzew, żurawia samochodowego

4. WSKAZANIA SPOSOBU PROWADZENIA INSTRUKTAŻU PRACOWNIKÓW

Pracodawca nie może dopuścić do pracy pracownika nie posiadającego odpowiednich kwalifikacji lub potrzebnych umiejętności do jej wykonania, a także znajomości przepisów i zasad bezpieczeństwa i higieny pracy. Pracodawca jest obowiązany zapewnić przeszkolenie pracownika w zakresie bezpieczeństwa i higieny pracy przed dopuszczeniem go do pracy oraz prowadzić okresowe szkolenia w tym zakresie. Szkolenie pracownika przed dopuszczeniem do pracy nie jest wymagane w przypadku podjęcia przez niego pracy na tym samym stanowisku pracy, które zajmował u poprzedniego pracodawcy bezpośrednio przed nawiązaniem z obecnym pracodawcą kolejnej umowy o pracę. Szkolenia odbywają się w czasie pracy i na koszt pracodawcy.

5. SZKOLENIE WSTĘPNE

Instruktaż stanowiskowy.

Instruktaż stanowiskowy powinien zapoznać pracowników z zagrożeniami czynnikami niebezpiecznymi, szkodliwymi i uciążliwymi występującymi na określonym stanowisku pracy, sposobami ochrony przed tymi zagrożeniami oraz metodami bezpiecznego wykonania pracy na danym stanowisku.

Instruktaż prowadzi wyznaczona przez pracodawcę osoba kierująca pracownikami, która posiada odpowiednie kwalifikacje i doświadczenie zawodowe oraz została przeszkolona

w zakresie metod prowadzenia instruktażu.

Dokumentem potwierdzającym odbycie szkolenia jest sprawdzian wiadomości i umiejętności z zakresu wykonywania pracy zgodnie z przepisami bezpieczeństwa i higieny pracy potwierdzone (pisemne) przez pracownika odbycia instruktażu stanowiskowego

Szkolenie podstawowe.

Szkolenie obejmuje pracowników, których charakter pracy wiąże się z narażeniem na czynniki niebezpieczne, szkodliwe i uciążliwe lub z odpowiedzialnością z zakresu bhp.

Szkolenie powinno zapewnić pracownikom wiedzę i umiejętności niezbędne do wykonywania lub organizowania pracy zgodnie z przepisami oraz zasadami bezpieczeństwa i higieny pracy.

Szkolenie prowadzą:

- pracodawcy ,
- jednostki organizacyjne uprawnione do prowadzenia szkolenia w dziedzinie bhp.

Dokumentem potwierdzającym odbycie szkolenia jest egzamin sprawdzający,

zaświadczenie ukończenia szkolenia wydane przez organizatora szkolenia.

Szkolenie podstawowe powinno być przeprowadzone przed rozpoczęciem pracy na tych stanowiskach.

Szkolenie okresowe.

Szkolenie obejmuje osoby objęte szkoleniem podstawowym. Zakres szkolenia obejmuje aktualizację i ugruntowanie wiadomości oraz umiejętności pracowników w dziedzinie bhp nabytych w czasie szkolenia wstępnego, a także zaznajomienie ich z nowymi rozwiązaniami techniczno-organizacyjnymi w tym zakresie.

Szkolenie prowadzą :

- pracodawcy
- jednostki organizacyjne uprawnione do prowadzenia szkolenia w dziedzinie bhp.

Dokumentem potwierdzającym odbycie szkolenia jest egzamin sprawdzający,

zaświadczenie ukończenia szkolenia wydane przez organizatora szkolenia.

Szkolenie pracowników zatrudnionych na stanowiskach, na których występują szczególnie duże zagrożenia dla zdrowia oraz zagrożenia wypadkowe odbywa się nie rzadziej niż raz w roku.

Warunkiem dopuszczenia pracownika do pracy poza znajomością zasad bezpiecznej pracy jest również posiadanie dodatkowych uprawnień kwalifikacyjnych, które mogą dotyczyć pracowników zatrudnionych na stanowiskach: elektryka, obsługi urządzeń dźwignicowych, kierowcy wózka jezdniowego z napędem silnikowym. Należy przy tym zwrócić uwagę na to, że niektóre z wymienionych uprawnień muszą być okresowo aktualizowane, np. uprawnienia w zakresie obsługi, konserwacji i napraw urządzeń oraz instalacji energetycznych - co 5 lat.

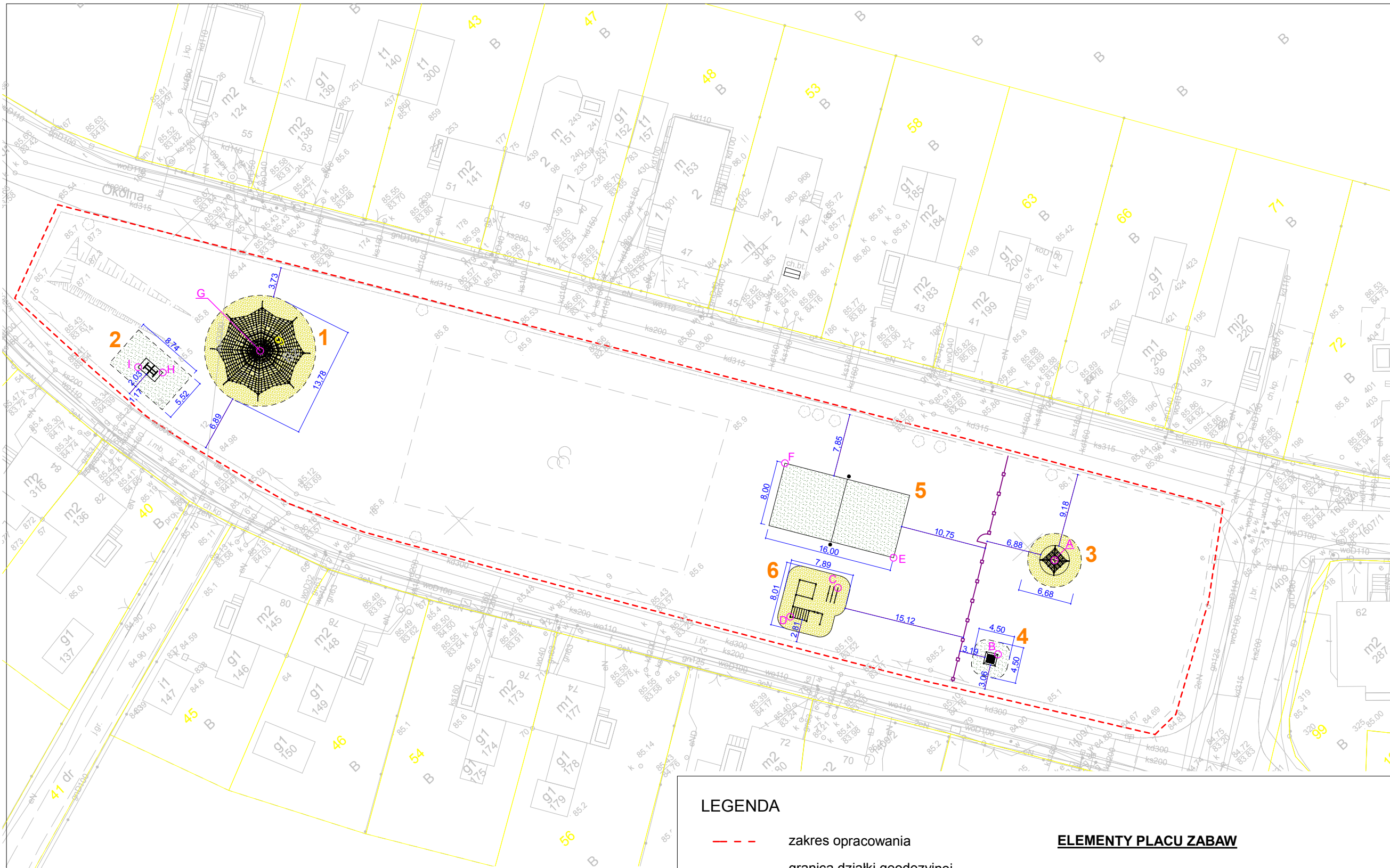
6. WSKAZANIE ŚRODKÓW TECHNICZNYCH I ORGANIZACYJNYCH ZAPOBIEGAJĄCYCH WYPADKOM

Organizacja budowy powinna przebiegać w sposób gwarantujący bezpieczny i zgodny z przepisami przebieg budowy i robót. Należy stosować technologię robót oraz narzędzia zgodne z zasadami współczesnej wiedzy technicznej i wymaganiami prawnymi.

Dobór zestawu maszyn, urządzeń i narzędzi musi wynikać z analizy procesu technologicznego, w którego skład wchodzi wszystkie operacje związane z realizacją projektu.

Dozór nad realizacją przedsięwzięcia może być prowadzony tylko przez osoby posiadające uprawnienia do pełnienia samodzielnych funkcji w budownictwie zgodnie z wymaganiami prawa budowlanego.

Roboty powinny być prowadzone przez pracowników posiadających odpowiednie kwalifikacje zawodowe.



BILANS POWIERZCHNI

powierzchnia inwestycji: 3 000 m²
nawierzchnia z piasku: 247 m²

WYKAZ WSPÓLRZĘDNYCH

A: x: 5927046.5328 y: 5472351.3709
B: x: 5927042.6361 y: 5472338.2976
C: x: 5927062.1234 y: 5472329.1827
D: x: 5927063.4710 y: 5472322.3818
E: x: 5927060.2400 y: 5472336.8030
F: x: 5927078.0105 y: 5472334.7516
G: x: 5927132.2475 y: 5472295.9932
H: x: 5927138.4145 y: 5472285.2381
I: x: 5927140.9659 y: 5472283.4219

LEGENDA

- zakres opracowania
- granica działki geodezyjnej
- ^A punkty współrzędnych

ELEMENTY ISTNIEJĄCE

- istniejące słupki do siatkówki
- istniejące ogrodzenie

NAWIERZCHNIE

- projektowana nawierzchnia z piasku
- istniejący trawnik

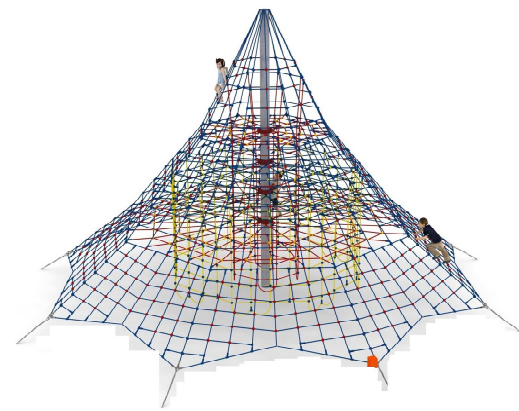
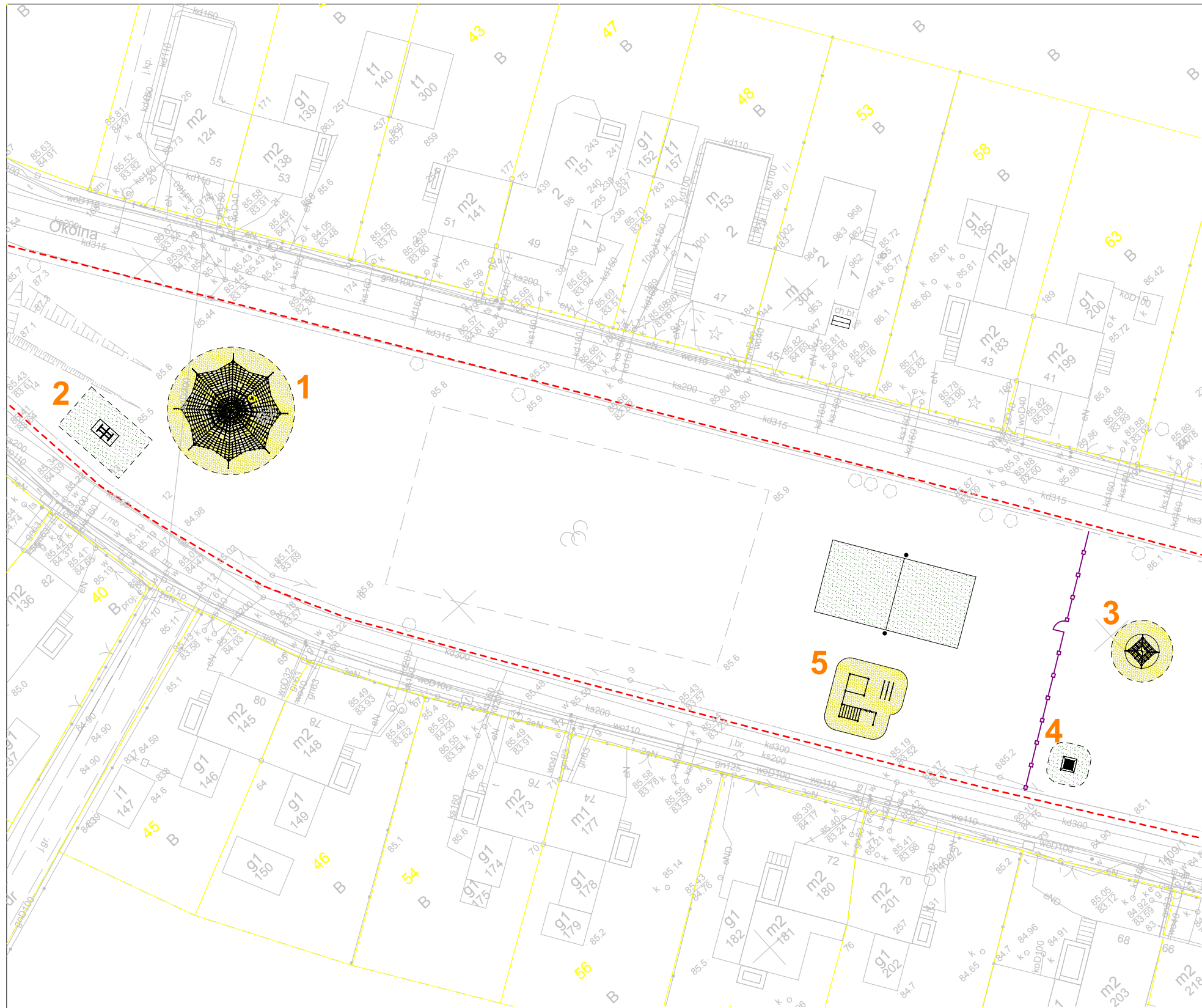
ELEMENTY PLACU ZABAW

- 1 piramida linowa duża
- 2 stół do tenisa stołowego
- 3 piramida linowa mała
- 4 trampolina
- 5 wydzielenie boiska do siatkówki plażowej
- 6 street workout

PRACOWNIA ARCHITEKTURY KRAJOBRAZU
"Trzy Małe Drzewka"
mgr inż. Natalia Maćków

ul. M. Konopnickiej 25,
71-151 Szczecin, Polska
tel. +48914878212,
mobil. +48534333386,
e-mail: biuro@trzymaledrzewka.pl

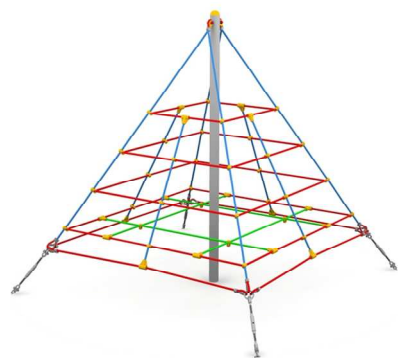
INWESTOR	
GMINA MIASTO SZCZECIN - ZAKŁAD USŁUG KOMUNALNYCH ul. Ku Słońcu 125 A 71-080 Szczecin	
INWESTYCJA	
DOPOSAŻENIE TERENU PRZY UL. OKÓLNA W SZCZECINIE <small>KATEGORIA BUDOWALNA VIII</small>	
ADRES INWESTYCJI	
Szczecin, ul. Okólna obręb 3070 dz. 9	
OŚWIADCZENIE	
POŚWIADCZAM ZGODNOŚĆ MAPY Z ORYGINAŁEM	
NAZWA I STADIUM RYSUNKU	
SKALA	BRANŻA
1:500	A+Z
PROJEKT BUDOWLANO - WYKONAWCZY	
DATA	NR RYS.
VI.2018	1
RYSUNEK	
PROJEKT ZAGOSPODAROWANIA TERENU	
AUTOR PROJEKTU	
mgr inż. arch. Magdalena Słoka-Oplótny upr. bud. 10/ZPOIA/2006 spec. architektura	
PROJEKT	
mgr inż. arch. krajobrazu Natalia Maćków	
PROJEKT I OPRACOWANIE	
mgr Joanna Kowalska	



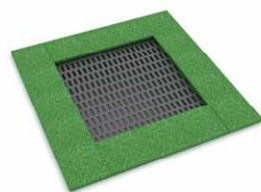
1. piramina linowa duża



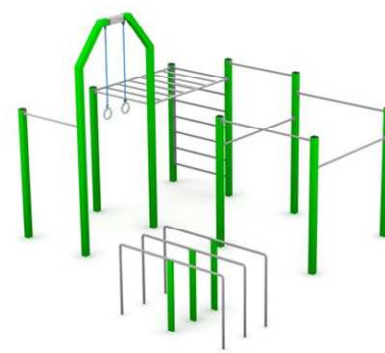
2. stół do tenisa stołowego



3. piramina linowa mała



4. trampolina



5. street workout



PRACOWNIA ARCHITEKTURY KRAJOBRAZU
"Trzy Małe Drzewka"
mgr inż. **Natalia Maćków**
ul. M. Konopnickiej 25,
71-151 Szczecin, Polska
tel. +48914878212,
mobil: +48534333386,
e-mail: biuro@trzymaledrzewka.pl

INWESTOR	
GMINA MIASTO SZCZECIN - ZAKŁAD USŁUG KOMUNALNYCH ul. Ku Słońcu 125 A 71-080 Szczecin	
INWESTYCJA	
DOPOSAŻENIE TERENU PRZY UL. OKÓLNEJ W SZCZECINIE <small>KATEGORIA BUDOWALNA VIII</small>	
ADRES INWESTYCJI	
Szczecin, ul. Okólna obręb 3070 dz. 9	
NAZWA I STADIUM RYSUNKU	
SKALA	BRANŻA
1:500	A+Z
PROJEKT BUDOWLANO-WYKONAWCZY	
DATA	NR RYS.
VI.2018	2
RYSUNEK	
ROZMIESZCZENIE URZĄDZEŃ	
AUTOR PROJEKTU	
mgr inż. arch. Magdalena Słoka-Oplótny <small>upr. bud. 10/ZPOIA/2006 spec. architektura</small>	
PROJEKT	
mgr inż. arch. krajobrazu Natalia Maćków	
PROJEKT I OPRACOWANIE	
mgr Joanna Kowalska	